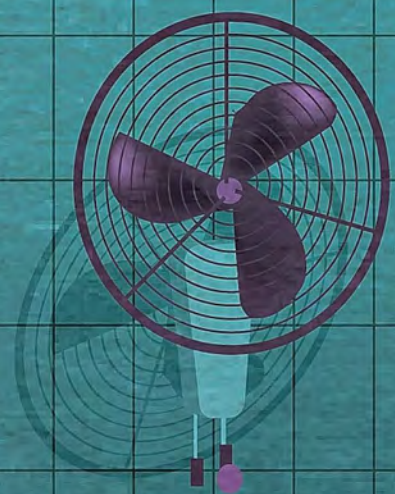


AIT SWIMM

2.5 M

2.5 M



11.2017
GESUNDHEIT UND WELLNESS
HEALTH AND SPA

12:43 · REIMANN ARCHITECTURE · SVET
VMES · WATERFROM DESIGN · BETWIN
SPACE DESIGN · ELSINKI ZÜRICH · 4A
MECANOO · SPACE POPULAR · DRMM

Italien 13,50 EUR
 Spanien 13,50 EUR
 Finnland 13,50 EUR
 Schweiz 22,00 SFR
 Belgien 13,50 EUR
 Niederlande 13,50 EUR
 Luxemburg 13,50 EUR
 Deutschland 13,50 EUR
 Österreich 13,50 EUR
 Norwegen 120 NOK
 Slowakei 13,50 EUR

11

4 194561 713502



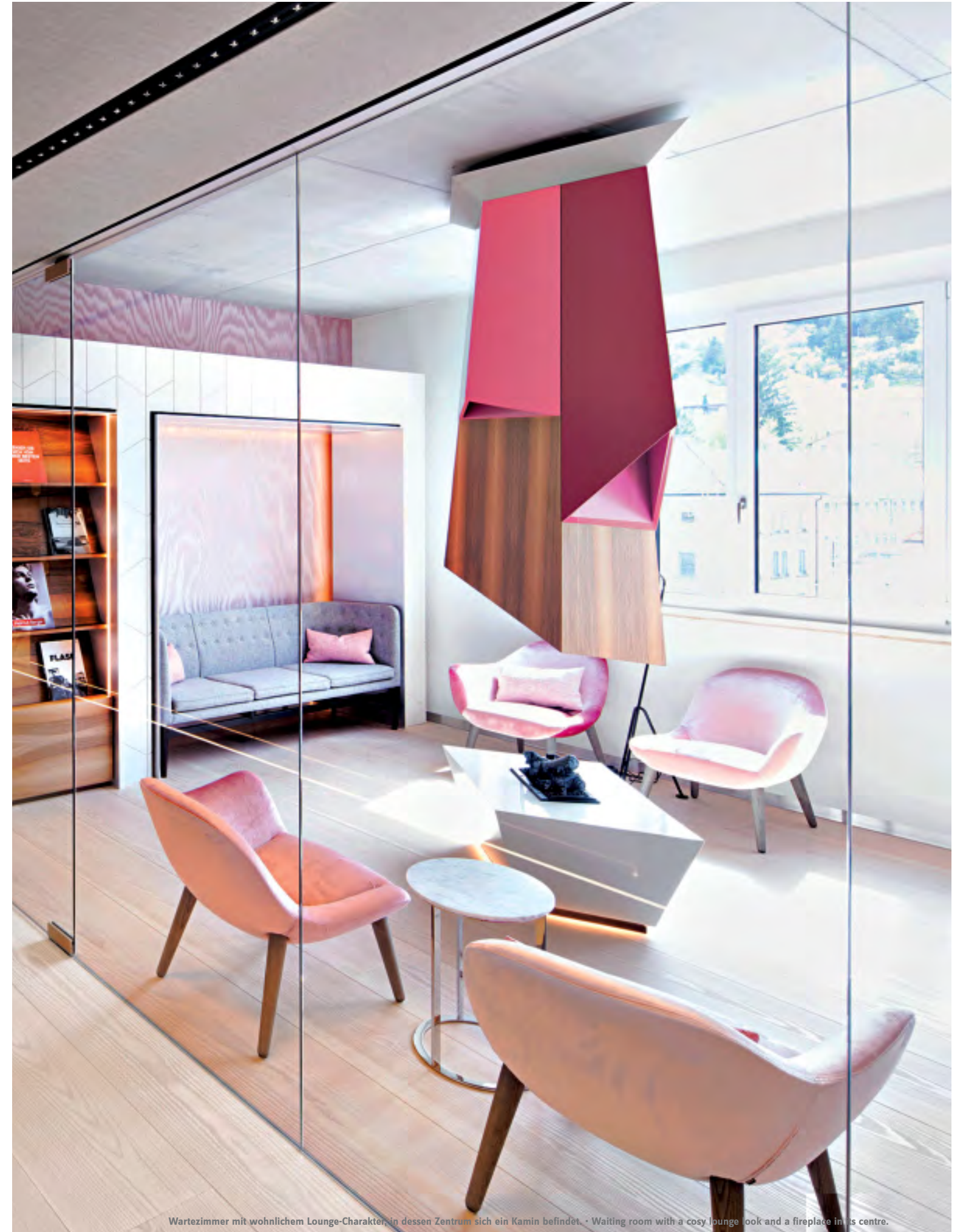
HAUT- UND LASERZENTRUM IN EICHSTÄTT

Entwurf • Design Reimann Architecture, Hamburg

Schönheit wird heute nicht mehr als Gottesgeschenk gesehen, sondern als Ergebnis von konsequenter, oft harter Arbeit am eigenen Körper. Deshalb investieren immer mehr Deutsche in sich selbst. Dabei wachsen natürlich nicht nur die Ansprüche an die Kompetenz der Fachärzte und die technische Ausstattung, sondern auch an die Behandlungsräume, die mehr sein müssen als nur steril.

von • by Regina Schubert

Mit 20 Jahren haben wir das Gesicht, das uns die Natur geschenkt hat, ab 40 haben wir das Gesicht, welches unser Leben prägte", sagt der Volksmund. Alles, was wir aus- und unterdrücken wollen, zeigt sich früher oder später in unserem Gesicht. Zornesröte bei Wut, Leichenblässe bei Angst, die Denkerstirn oder unzufrieden herabhängende Mundwinkel sind Beweise dafür. Viele Deutsche sind immer mehr darauf bedacht, andere im eigenen Gesicht nicht ihr Leben lesen zu lassen und investieren in sich selbst. Zehn Prozent mehr Schönheitsoperationen und ganze 20 Prozent mehr „minimal-invasive Eingriffe“ am Gesicht melden die Ärzte der Deutschen Gesellschaft für Ästhetisch-Plastische Chirurgie (DGÄPC) im Jahr 2016. Schönheitsoperationen sind zum gesellschaftlichen Standard geworden und die Kunden - Patienten mag man sie kaum nennen - werden immer jünger. Das Haut- und Laserzentrum im Herzen von Eichstätt hat sich auf diese Entwicklung eingestellt und bietet neben der klassischen Dermatologie, die sich mit allen akuten und chronischen Erkrankungen der Haut befasst, auch das gesamte Spektrum ästhetischer Behandlungen an. Nicht nur die neuesten Behandlungsmethoden, innovative Geräte und die langjährige Erfahrung der Fachärzte sind hier der Schlüssel zum Erfolg, sondern auch die neu gestalteten Räumlichkeiten, mit deren Umbau der Innenarchitekt Julius Reimann betraut wurde. Sein zentraler Gestaltungsansatz ist die polygonale Struktur der Haut, die den optischen Leitfaden des 380 Quadratmeter großen Haut- und Laserzentrums bildet. Die Räume sind geprägt von einer vielschichtigen Interpretation der Haut in Form von Textur, Struktur und Farbe. Die Innenarchitektur ist auf klare Sichtachsen und Bezugspunkte ausgerichtet. Die Gestaltung der verschiedenen Untersuchungs- und Behandlungszimmer folgt dem Wunsch der Bauherren nach einer schlichten und funktionalen Einrichtung. Ruhig wirkende Linien bilden dabei die Basis. Pastellfarben, Spiegelflächen und elegante Grauschattierungen stehen im Zentrum des Designs. Mehr Gestaltungsspielraum bot hingegen der Empfangs- und Wartebereich. Mit einem weit ausladenden Tresen aus Marmor, dessen dynamische Maserung und Formgebung beeindruckend, werden die Besucher empfangen und können sich dann in dem wohnlich-behaglichen Warteraum am zentral angelegten Kamin mental auf die Behandlungen vorbereiten.



Wartezimmer mit wohnlichem Lounge-Charakter, in dessen Zentrum sich ein Kamin befindet. • Waiting room with a cosy lounge look and a fireplace in its centre.



Wie in einer Hotel-Lobby werden hier die Kunden an einem ausladenden Marmortresen empfangen. • Like in a hotel lobby, here the clients are welcomed by a projecting marble counter.

Klare Linien und Pastellfarben bilden die Basis der Raumgestaltung der Verkaufs- und Beratungsfläche. • Clear lines and pastel colours are the basis of the interior design in the sales- and consulting space.



Entwurf • Design Reimann Architecture, Hamburg
 Bauherr • Client Meier Kosmetik GmbH
 Standort • Location Am Anger 1, 85072 Eichstätt
 Nutzfläche • Floor space 380 m²
 Fotos • Photos Hubert P. Klotzeck
 Mehr Information • More information 136



SKIN- AND LASER CENTRE IN EICHSTÄTT

Today beauty is no longer considered to be a gift of God but the result of consistently working on one's own body. As a consequence, not only the demands on the competence of specialist physicians are growing and on the technical equipment but also on the treatment rooms which have to be far more than merely sterile.

As the saying goes: "At the age of 20, we have the face which nature gave us; starting at age 40, we have the face shaped by our life". Sooner or later, everything we want to express and suppress shows in the way our faces look. They look flushed when we are angry, deathly pale when we are afraid; one can notice a lofty brow when we are thinking hard or the drooping corners of the mouth when we are discontent - all this goes to prove it. Many Germans are increasingly anxious about letting others read their faces and are therefore prefer to invest in medical procedures. In 2016, physicians reported an increase of ten percent in plastic surgeries and of even 20 percent in "minimally invasive facial interventions" to the Deutsche Gesellschaft für Ästhetisch-Plastische Chirurgie (DGÄPC). Plastic surgery has become a social standard and the clients - one doesn't want to call them patients - are increasingly younger. The skin- and laser centre in the heart of Eichstätt has adapted to this development and, besides classic dermatology focusing on all the acute and chronic skin diseases, also offers the whole spectrum of aesthetic treatments. Not only the latest treatment methods, innovative devices and the many years of experience of the specialist physicians are the key to success here but also the redesigned premises. The interior architect Julius Reimann was commissioned with converting them. His central approach regarding the design is the polygonal structure of the skin which is the visual leitmotif in the skin- and laser centre on 380 square metres. The rooms are characterized by a complex interpretation of the skin in the form of the texture, structure and colour. The interior architecture concentrates on clear visual axes and reference points. The design of the various examination- and treatment rooms responds to the clients' wish for simple and functional furnishings. The basis is formed by calming lines. Pastel colours, mirrored surfaces and elegant shades of grey are in the centre of the design. The reception- and waiting area, on the other hand, provided more scope for design. The visitors are welcomed by the striking sweeping marble counter with its dynamic grain and shape and are then easily able to mentally prepare themselves for the treatments by the centrally positioned fireplace in the cosy waiting room.



Grundriss • Floor plan